

長岡市土砂災害ハザードマップ

対象エリア **栖吉町**

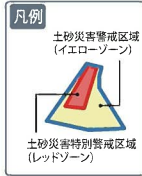
お問い合わせ先
長岡市 危機管理防災本部 TEL.0258-39-2262

土砂災害の特徴と凡例

▶土砂災害とは？

土砂災害が発生するおそれのある箇所では、「土石流」、「かけ崩れ（急傾斜地の崩壊）」、「地すべり」に分けられます。

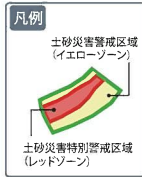
土石流



土石流とは、大雨などにより、石や土砂が水と一緒に流れて、一気に下流へ流れる現象。



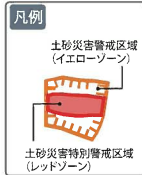
かけ崩れ（急傾斜地の崩壊）



かけ崩れとは、大雨や雪解け水・地震などにより、急激に斜面が崩れ落ちる現象。



地すべり



地すべりとは、雨や雪解け水が地下にしみこみ、斜面がゆっくり下方へ移動する現象。



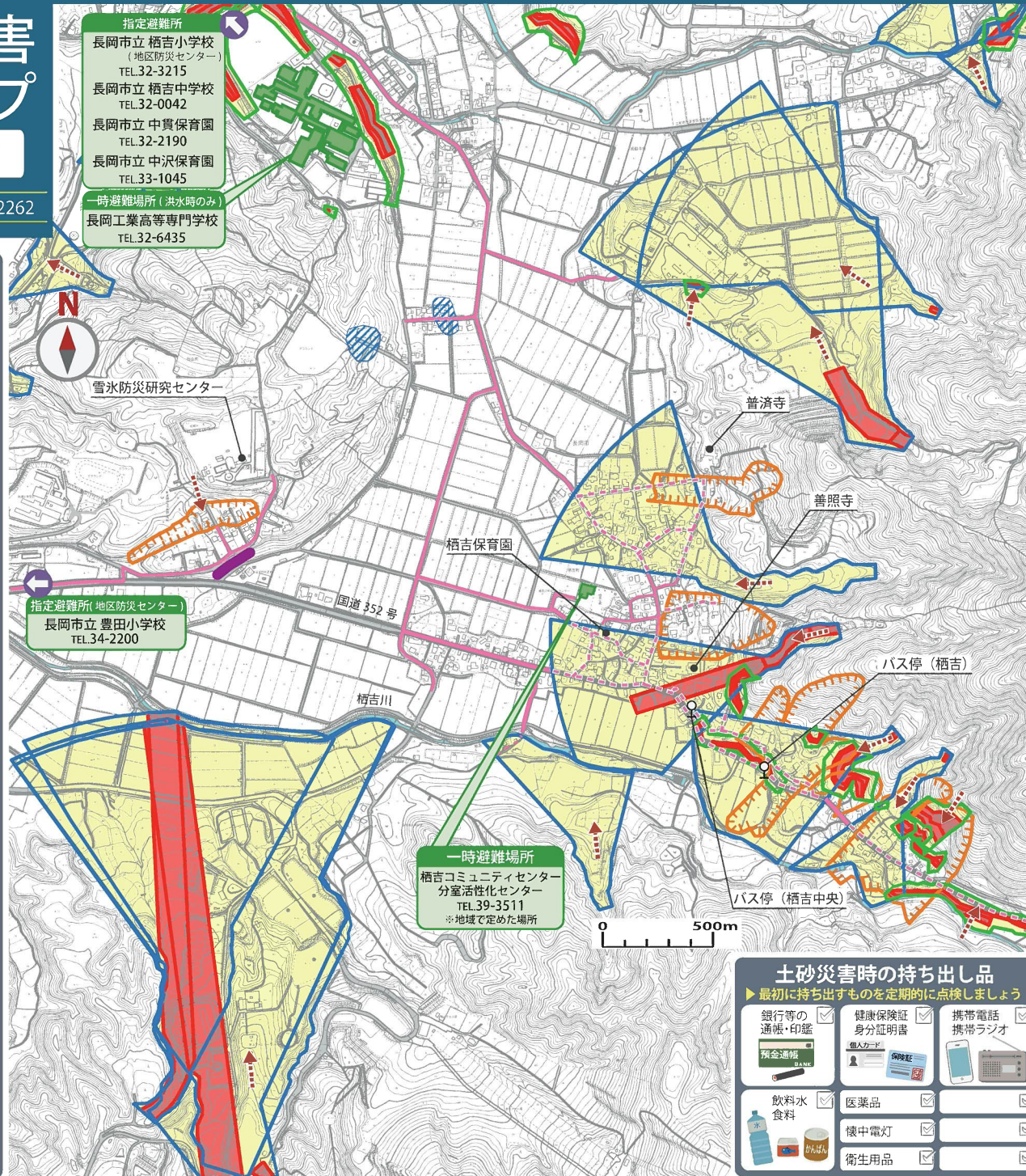
▶警戒区域とは？

地図中の「土砂災害特別警戒区域」と「土砂災害警戒区域」は、『土砂災害防止法』という法律に基づき設定されたものです。

土砂災害警戒区域（イエローゾーン）
土砂災害のおそれのある区域

土砂災害特別警戒区域（レッドゾーン）
建築物が損壊し、住民に大きな被害が生じるおそれのある区域

※地図中の土砂災害情報は平成27年11月のものです



避難のための凡例

- 指定避難所、一時避難場所
- 避難路
- 避難路（警戒区域内を通る避難路）
かけの下を避難する場合は、かけ崩れに注意しましょう
- 土砂のおおよその移動方向
土砂の流れる向きに対して、直角方向に逃げるようにしましょう
- 過去の浸水箇所
豪雨時には浸水する可能性が高いため十分注意しましょう
- 過去の地すべり箇所

豪雨時及び災害発生時の連絡方法



緊急時の連絡先

連絡先	電話番号
町内会長	
悠久町交番	34-2405

わが家の避難所

緊急時の連絡先

▶家族の連絡先と避難時のメモ

災害用伝言ダイヤル **171** 災害時は電話がつかがりにくくなります。安否確認は、災害用伝言ダイヤルを利用しましょう。

土砂災害時の持ち出し品

- ▶最初に持ち出すものを定期的に点検しましょう
- | | | |
|-----------|-------------|------------|
| 銀行等の通帳・印鑑 | 健康保険証 身分証明書 | 携帯電話 携帯ラジオ |
| 預金通帳 | 個人カード | |
| 飲料水 食料 | 医薬品 | |
| | 懐中電灯 | |
| | 衛生用品 | |